

# SpineWise gebruikshandleiding

Aan de slag met jouw wearables: volg deze stappen voor optimaal gebruik.



Na het inloggen aan de koffer, neem 3 sensoren met **hetzelfde identificatienummer** die oplichten aan de koffer en plaats deze op jouw lichaam: 1 op de kraag (witte sensor), 1 op de riem (zwarte sensor) en 1 op de dominante bovenarm (zwarte sensor met de oranje rand).

**Opgelet!** Plaats de kraagsensor op de **onderste laag van je kledij**. Zorg ervoor dat je **kleding niet te los** zit, zodat de sensor goed aansluit op je rug. Let erop dat de klem op je rug zit en dat het logo naar buiten wijst.



**Opgelet!** Plaats de riemsensor **niet** aan de linkerkant van de broek/riem en ook **niet** te ver naar vóór de broek. Idealiter zit de sensor zo veel mogelijk op de zijkant van de heup. Bevestig de sensor ook **niet** op je broekzak, maar enkel op de broeksrand of riem.



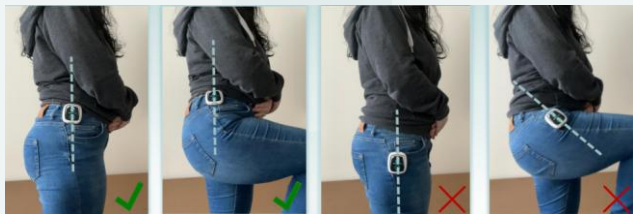
**Linker  
zijde**



**Te veel  
vooraan**



**Op de  
broekzak**



**Opgelet!** Zorg ervoor dat de riemsensor **niet te laag** hangt. Controleer dit eenvoudig door je knie op heuphoogte te brengen. Kantelt de riemsensor mee met je been? Dan hangt hij te laag. Blijft hij stabiel? Dan is de hoogte correct.



Schuif de schouder sensor in de houder en maak vervolgens de strap vast op de bovenarm van je dominante arm.

**Opgelet!** Zorg ervoor dat het **oranje/gouden randje** op de houder altijd aan de **bovenkant** zit.



### Nu start het kalibratieproces!

Druk aanhoudend op de knop van de **riemsensor** tot je een **trilsignaal** voelt. Je hoeft enkel op de riemsensor-knop te drukken om de kalibratie van alle sensoren te starten.

Ga nu natuurlijk rechtop staan met de armen naast je lichaam, en wacht tot de **riem- én schoudersensor 2x kort en krachtig trillen**.

**Opmerking:** hoewel de kalibratie van alle sensoren gestart wordt door een druk op de riem-sensor, moeten zowel de riem- als de schoudersensor 2x trillen voor een correcte kalibratie.

Als je wearables zijn gekalibreerd, kleurt het lampje op de riem- en schoudersensoren voor een halve minuut **groen**. Zie je een blauw lampje knipperen? Blijf nog even rechtop staan, de sensor is nog niet klaar met kalibreren!

**Opgelet!** Als je te veel beweegt tijdens de kalibratie kan het zijn dat de wearable een paar korte heel snel opeenvolgende trilsignalen geeft. Blijf stilstaan – de wearable zal automatisch opnieuw proberen te kalibreren. Aan het langzaam blauw knipperende LED-lichtje kan je zien dat hij opnieuw kalibreert.

**Opmerking:** het is belangrijk dat je in een natuurlijke houding gaat staan, probeer dus **niet overdreven rechtop** te gaan staan maar zorg ook dat je **niet met de romp gebogen of gedraaid staat**. Je kan altijd opnieuw kalibreren als je niet zeker bent van een correcte kalibratie.

Aan het einde van je werkdag, wanneer je **uitlogt** bij de koffer, zorg ervoor dat je de wearables pas uitdoet als je bij de koffer bent en vermijd om ze lange tijd in je handen te houden.

Wanneer de wearables in de koffer zijn, verandert de kleur van het lichtje volgens de batterijstatus: **rood** bij een lege batterij, **geel** bij een oplopende lading en **groen** wanneer de batterij volledig is opgeladen.



# Frequent gestelde vragen

## Wat als de riemsensor niet wil kalibreren als ik op de knop duw?

- Controleer of je voldoende lang op de knop hebt geduwd, het toestel gaat pas in kalibratiemodus na een 3-tal seconden aanhoudend drukken op de knop.
- Als je kort op de knop drukt, flinkt de sensor **geel**? Dan heeft de sensor zowel voldoende batterij én maakt hij connectie met de kraagsensor. Controleer of je de riem-, kraag- of schoudersensoren niet hebt omgewisseld! De kraagsensor zal immers nooit in kalibratiemodus gaan door aanhoudend op de knop te duwen.
- Als je kort op de knop drukt, flinkt de sensor **rood**? In dat geval heeft de riemsensor wel batterij, maar kan hij de kraagsensor niet vinden. Controleer of de kraagsensor wel opgeladen is, en dat je een volledige-wearable-set met dezelfde nummers uit de koffer hebt genomen!
- Als je kort op de knop drukt en het lichtje in de sensor flinkt helemaal **niet**, heeft de sensor geen batterij. Laad de sensor op en als de sensor ook na 3 uur opladen geen teken van leven geeft, is het toestel defect. Ga in dat geval naar de koffer, plaats alle wearables terug en log uit. Log vervolgens opnieuw in om een nieuwe wearable set toegewezen te krijgen, en laat je SPO weten welke set precies niet werkt zodat we deze kunnen vervangen.

Als de **schoudersensor geel** flinkt na korte druk op de knop, betekent dat dat deze klaar is om te kalibreren, maar nog niet aan het meten is.

Flikkeren de riem- en schoudersensoren **groen** bij korte druk op de knop, zijn ze aan het meten.

## Wat als de sensor is afgevallen?

Bevestig de sensor terug op zijn plaats en herkalibreer. Mocht de sensor niet meer werken, ga naar de koffer, plaats alle wearables terug en log uit. Log vervolgens opnieuw in om een nieuwe wearable set toegewezen te krijgen. Laat je SPO weten welke set precies niet werkt zodat we deze kunnen vervangen.

## Wat als de sensor in water is gevallen?

Steek de sensor zeker **niet** terug in de koffer, maar laat de sensor uitdrogen en hou deze apart. Laat je SPO weten welke set precies niet werkt zodat we deze kunnen vervangen.

**Nog vragen?** Stuur ons een mailtje op [itsupport@spinwise.be](mailto:itsupport@spinwise.be)!